

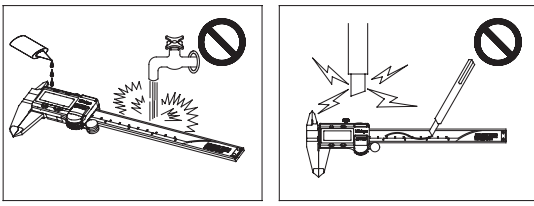
ABS デジマチック キャリパ

“ABS DIGIMATIC” Messschieber

Calibrador “ABS DIGIMATIC”

ABS Digimatic Schuifmaat

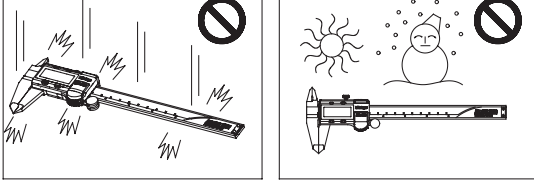
Pied à coulisse“ABS DIGIMATIC”



安全に関するご注意
商品のご使用に当たっては、記載の仕様・機能・使用上の注意に従ってご使用ください。それ以外でご使用になりますと安全性を損なうおそれがあります。

電磁両立性に関するご注意
本製品は、EMC指令に適合していますが、この要求を超える電磁妨害に対しては保証外となり、適切な対策が必要となります。

海外移転に関するご注意
本製品は「外国為替及び外国貿易法」の規制対象商品です。海外移転する場合は、事前に弊社にご相談ください。

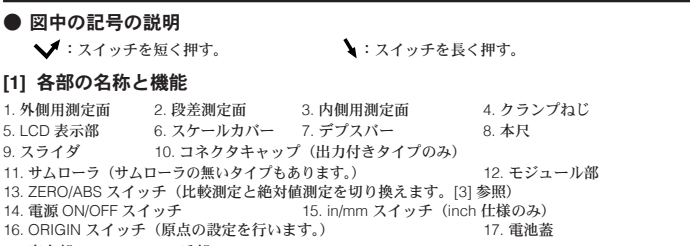


- 警告**
 - 電池は乳幼児の手が届かない所に置いてください。万一、飲み込んだ場合には、医師と相談してください。
 - 電池はショート、分解、加熱、可燃物と一緒に入れないでください。
 - 万一、電池のアルカリ性溶液がもたれたら皮膚や衣服に付着した場合にはきれいな水で洗い流し、目に入ったときはきれいな水で洗った後、直ちに医師の治療を受けてください。

- 注意**
 - 電池は充電式ではないので充電しないでください。＋を正しく入れてください。液もれや破損のおそれがあります。
 - 本製品の誤差部分には保証がつかない場合があります。

分別処理を行っている EU (欧州) 諸国で電気・電子機器の廃棄をする際の注意
商品または包装に記載されたこのシンボルマークは、EU 諸国でこの商品を廃棄する時に一般家庭ゴミと一緒に捨てないようにするためのものです。WEEE (廃電気電子機器) を土壌に埋め立てる量を減らし環境への影響を低減するために、商品の再利用とリサイクルにご協力ください。処理方法に関するより詳しい内容は、お近くのよいお取り扱いになった家電店や代理店にお問い合わせください。

重要
本器を購入し初めて使用される際には、油を染み込ませた柔らかい布などで本器に塗られている防錆油を拭き取り、さらに両側の電池をセットしなおしてご使用ください。
3 ヶ月以上ご使用にならない場合には、本器より電池を外して保管してください。電池の液漏れや本器を破損する恐れがあります。
電源ボタンやセンサーなどを記入する際はご注意ください。
スケール (表示) に傷をつけないでください。
使用後は防錆処理を行ってください。錆の付着の原因となります。
サムローラーは防錆油で潤滑されており、定圧調節ではありません。サムローラーを使用して測定を行うと測定値が大きく異なる場合がありますので、適正かつ均一な測定力になるよう、ご使用時には十分ご注意ください。
LCD 表示部には、商品の製造工場名、黒や白の点やノイズが見えるものがあります。これは故障や故障ではありません。予めご了承ください。



- 図中の記号の説明**
 - ☑ : スイッチを短く押す。
 - ☒ : スイッチを長く押す。

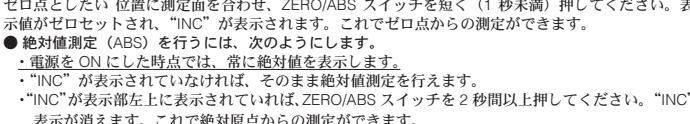
- [1] 各部の名称と機能**
 1. 外側測定面
 2. 段差測定面
 3. 内側測定面
 4. クランプねじ
 5. LCD 表示部
 6. スケールカバー
 7. デプスパー
 8. 本尺
 9. スライド
 10. コネクタキャップ (出力付きタイプのみ)
 11. サムローラー (サムローラーの裏がタイプのみ)
 12. モジュール部
 13. ZERO/ABS スイッチ (比較測定/絶対測定を切り換えます。[3] 参照)
 14. 電源 ON/OFF スイッチ
 15. in/mm スイッチ (inch 仕様のみ)
 16. ORIGIN スイッチ (原点の設定を行います。)
 17. 電池蓋
 18. 案内部
 19. 爪部

重要
電池は必ず SR44 (酸化銀電池) をご使用ください。
お買い上げのとき付属されている電池は、機能や性能を確認するためのものです。所定の寿命を過ぎた場合は交換してください。
電池をセットした後は、必ず ORIGIN (原点) 設定を行ってください。
電池の裏面に当たっては、発熱、発熱に注意してください。
電池をセットした後は、必ず ORIGIN (原点) 設定を行ってください。
電池が消耗しない場合は、再度電池を交換してください。
電池を交換する際には、電極端子を破損させないようにご注意ください。

- [2] ORIGIN (原点) 設定**
電池をセットした後に「---」が点滅表示されます。外側測定面を閉じた状態にして ORIGIN スイッチを 1 秒以上押し続けてください。[0.00] と数値が表示され、ORIGIN (原点) が設定されます。

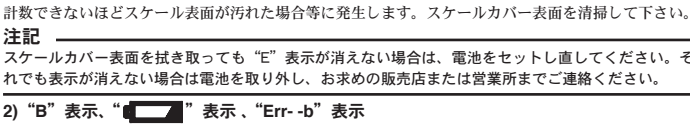
表記
電池をセットした場合は、最初に ORIGIN スイッチを押してオリジン値が設定されるまでの間 (左イラストの [2] の間)、スライドを移動させないで下さい。正常にカウントしない場合があります。

- [3] 比較測定 (INC) と絶対測定 (ABS)**
① 比較測定 (INC) を行うには、次のようします。
② 比較測定 (INC) を行うには、次のようします。
③ 比較測定 (INC) を行うには、次のようします。
④ 比較測定 (INC) を行うには、次のようします。

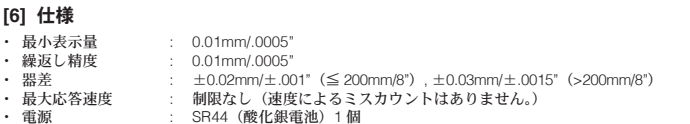


- [4] in/mm 切り換え (inch 仕様のみ)**
in/mm スイッチを押す度に inch 表示と mm 表示が切りかわります。

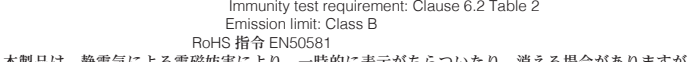
- [5] エラーと対策**
 - 1) 最小桁 "E" 表示
 - 2) "B" 表示、"Err-b" 表示、"Err-E" 表示
 - 3) 全ての桁が同じ数字、H 点滅した場合
 - 4) その他のエラー



- [6] 仕様**
 - 最小表示値: 0.01mm/0.005"
 - 繰返し精度: 0.01mm/0.005"
 - 差差: ±0.02mm/±0.01" (≦200mm/8"), ±0.03mm/±0.015" (>200mm/8")
 - 最大応答速度: 制限なし (速度によるカウントはありません。)
 - 電源: SR44 (酸化銀電池) 1 個
 - 連続使用時間: 約 15,000 時間 (≦200mm/8"), 約 15,000 時間 (>200mm/8")
 - 通常使用時間: 約 5 年
 - 電池寿命: ±1 カウント



- [7] 特別付属品 (出力付きタイプのみ適用)**
 - 接続ケーブル: パーツ No.959149 (1m)、No.959150 (2m) (出力付きタイプ)
 - ホールドユニット: パーツ No.959143 (本パーツに表示されるホールドができます。)
- [8] コネクタピン配列 (出力付きタイプのみ適用)**
- [9] データフォーマット (出力付きタイプのみ適用)**
- [10] タイミングチャート (出力付きタイプのみ適用)**



- [7] 特別付属品 (出力付きタイプのみ適用)**
 - 接続ケーブル: パーツ No.959149 (1m)、No.959150 (2m) (出力付きタイプ)
 - ホールドユニット: パーツ No.959143 (本パーツに表示されるホールドができます。)
- [8] コネクタピン配列 (出力付きタイプのみ適用)**
- [9] データフォーマット (出力付きタイプのみ適用)**
- [10] タイミングチャート (出力付きタイプのみ適用)**

[7] 特別付属品 (出力付きタイプのみ適用)
接続ケーブル: パーツ No.959149 (1m)、No.959150 (2m) (出力付きタイプ)
ホールドユニット: パーツ No.959143 (本パーツに表示されるホールドができます。)

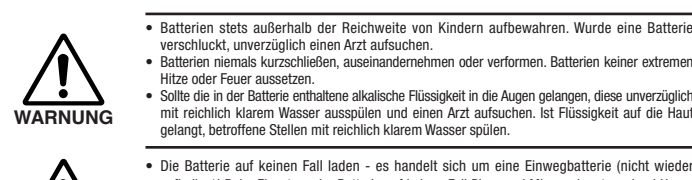
[8] コネクタピン配列 (出力付きタイプのみ適用)
(1) 出力線 (2) 全て "F" (3) 符号 (4) 測定値 (5) 小数点 (6) 単位

[10] タイミングチャート (出力付きタイプのみ適用)
*: DATASw はデータ出力スイッチが押されている間は、LOW になります。
*: DATASw が LOW レベルになり REQUEST が入力されるまでの時間 T5 は、データ処理装置の性能で異なります。

安全に関するご注意
商品のご使用に当たっては、記載の仕様・機能・使用上の注意に従ってご使用ください。それ以外でご使用になりますと安全性を損なうおそれがあります。

電磁両立性に関するご注意
本製品は、EMC指令に適合していますが、この要求を超える電磁妨害に対しては保証外となり、適切な対策が必要となります。

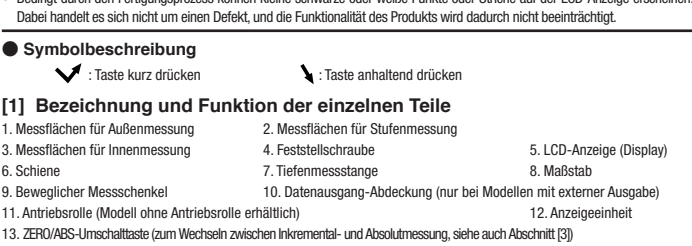
海外移転に関するご注意
本製品は「外国為替及び外国貿易法」の規制対象商品です。海外移転する場合は、事前に弊社にご相談ください。



- 警告**
 - 電池は乳幼児の手が届かない所に置いてください。万一、飲み込んだ場合には、医師と相談してください。
 - 電池はショート、分解、加熱、可燃物と一緒に入れないでください。
 - 万一、電池のアルカリ性溶液がもたれたら皮膚や衣服に付着した場合にはきれいな水で洗い流し、目に入ったときはきれいな水で洗った後、直ちに医師の治療を受けてください。

注意
電池は充電式ではないので充電しないでください。＋を正しく入れてください。液もれや破損のおそれがあります。
本製品の誤差部分には保証がつかない場合があります。

重要
本器を購入し初めて使用される際には、油を染み込ませた柔らかい布などで本器に塗られている防錆油を拭き取り、さらに両側の電池をセットしなおしてご使用ください。
3 ヶ月以上ご使用にならない場合には、本器より電池を外して保管してください。電池の液漏れや本器を破損する恐れがあります。
電源ボタンやセンサーなどを記入する際はご注意ください。
スケール (表示) に傷をつけないでください。
使用後は防錆処理を行ってください。錆の付着の原因となります。
サムローラーは防錆油で潤滑されており、定圧調節ではありません。サムローラーを使用して測定を行うと測定値が大きく異なる場合がありますので、適正かつ均一な測定力になるよう、ご使用時には十分ご注意ください。
LCD 表示部には、商品の製造工場名、黒や白の点やノイズが見えるものがあります。これは故障や故障ではありません。予めご了承ください。



- 図中の記号の説明**
 - ☑ : スイッチを短く押す。
 - ☒ : スイッチを長く押す。

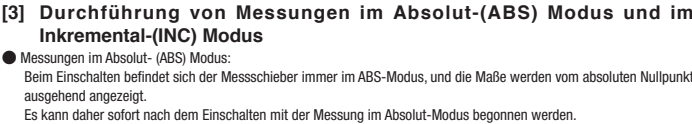
- [1] 各部の名称と機能**
 1. 外側測定面
 2. 段差測定面
 3. 内側測定面
 4. クランプねじ
 5. LCD 表示部
 6. スケールカバー
 7. デプスパー
 8. 本尺
 9. スライド
 10. コネクタキャップ (出力付きタイプのみ)
 11. サムローラー (サムローラーの裏がタイプのみ)
 12. モジュール部
 13. ZERO/ABS スイッチ (比較測定/絶対測定を切り換えます。[3] 参照)
 14. 電源 ON/OFF スイッチ
 15. in/mm スイッチ (inch 仕様のみ)
 16. ORIGIN スイッチ (原点の設定を行います。)
 17. 電池蓋
 18. 案内部
 19. 爪部

重要
電池は必ず SR44 (酸化銀電池) をご使用ください。
お買い上げのとき付属されている電池は、機能や性能を確認するためのものです。所定の寿命を過ぎた場合は交換してください。
電池をセットした後は、必ず ORIGIN (原点) 設定を行ってください。
電池の裏面に当たっては、発熱、発熱に注意してください。
電池をセットした後は、必ず ORIGIN (原点) 設定を行ってください。
電池が消耗しない場合は、再度電池を交換してください。
電池を交換する際には、電極端子を破損させないようにご注意ください。

- [2] ORIGIN (原点) 設定**
電池をセットした後に「---」が点滅表示されます。外側測定面を閉じた状態にして ORIGIN スイッチを 1 秒以上押し続けてください。[0.00] と数値が表示され、ORIGIN (原点) が設定されます。

表記
電池をセットした場合は、最初に ORIGIN スイッチを押してオリジン値が設定されるまでの間 (左イラストの [2] の間)、スライドを移動させないで下さい。正常にカウントしない場合があります。

- [3] 比較測定 (INC) と絶対測定 (ABS)**
① 比較測定 (INC) を行うには、次のようします。
② 比較測定 (INC) を行うには、次のようします。
③ 比較測定 (INC) を行うには、次のようします。
④ 比較測定 (INC) を行うには、次のようします。

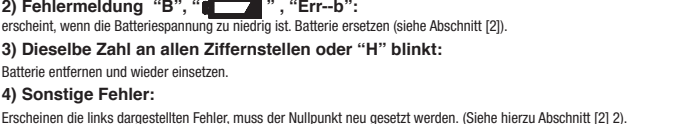


- [4] in/mm 切り換え (inch 仕様のみ)**
in/mm スイッチを押す度に inch 表示と mm 表示が切りかわります。

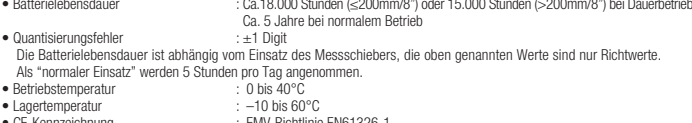
- [5] エラーと対策**
 - 1) 最小桁 "E" 表示
 - 2) "B" 表示、"Err-b" 表示、"Err-E" 表示
 - 3) 全ての桁が同じ数字、H 点滅した場合
 - 4) その他のエラー



- [6] 仕様**
 - 最小表示値: 0.01mm/0.005"
 - 繰返し精度: 0.01mm/0.005"
 - 差差: ±0.02mm/±0.01" (≦200mm/8"), ±0.03mm/±0.015" (>200mm/8")
 - 最大応答速度: 制限なし (速度によるカウントはありません。)
 - 電源: SR44 (酸化銀電池) 1 個
 - 連続使用時間: 約 15,000 時間 (≦200mm/8"), 約 15,000 時間 (>200mm/8")
 - 通常使用時間: 約 5 年
 - 電池寿命: ±1 カウント



- [7] 特別付属品 (出力付きタイプのみ適用)**
 - 接続ケーブル: パーツ No.959149 (1m)、No.959150 (2m) (出力付きタイプ)
 - ホールドユニット: パーツ No.959143 (本パーツに表示されるホールドができます。)
- [8] コネクタピン配列 (出力付きタイプのみ適用)**
- [9] データフォーマット (出力付きタイプのみ適用)**
- [10] タイミングチャート (出力付きタイプのみ適用)**



[7] 特別付属品 (出力付きタイプのみ適用)
接続ケーブル: パーツ No.959149 (1m)、No.959150 (2m) (出力付きタイプ)
ホールドユニット: パーツ No.959143 (本パーツに表示されるホールドができます。)

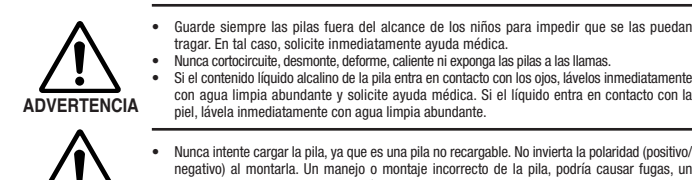
[8] コネクタピン配列 (出力付きタイプのみ適用)
(1) 出力線 (2) 全て "F" (3) 符号 (4) 測定値 (5) 小数点 (6) 単位

[10] タイミングチャート (出力付きタイプのみ適用)
*: DATASw はデータ出力スイッチが押されている間は、LOW になります。
*: DATASw が LOW レベルになり REQUEST が入力されるまでの時間 T5 は、データ処理装置の性能で異なります。

安全に関するご注意
商品のご使用に当たっては、記載の仕様・機能・使用上の注意に従ってご使用ください。それ以外でご使用になりますと安全性を損なうおそれがあります。

電磁両立性に関するご注意
本製品は、EMC指令に適合していますが、この要求を超える電磁妨害に対しては保証外となり、適切な対策が必要となります。

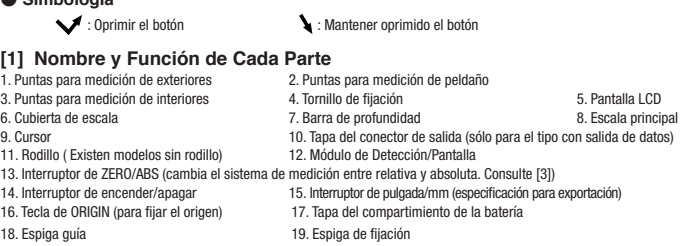
海外移転に関するご注意
本製品は「外国為替及び外国貿易法」の規制対象商品です。海外移転する場合は、事前に弊社にご相談ください。



- 警告**
 - 電池は乳幼児の手が届かない所に置いてください。万一、飲み込んだ場合には、医師と相談してください。
 - 電池はショート、分解、加熱、可燃物と一緒に入れないでください。
 - 万一、電池のアルカリ性溶液がもたれたら皮膚や衣服に付着した場合にはきれいな水で洗い流し、目に入ったときはきれいな水で洗った後、直ちに医師の治療を受けてください。

注意
電池は充電式ではないので充電しないでください。＋を正しく入れてください。液もれや破損のおそれがあります。
本製品の誤差部分には保証がつかない場合があります。

重要
本器を購入し初めて使用される際には、油を染み込ませた柔らかい布などで本器に塗られている防錆油を拭き取り、さらに両側の電池をセットしなおしてご使用ください。
3 ヶ月以上ご使用にならない場合には、本器より電池を外して保管してください。電池の液漏れや本器を破損する恐れがあります。
電源ボタンやセンサーなどを記入する際はご注意ください。
スケール (表示) に傷をつけないでください。
使用後は防錆処理を行ってください。錆の付着の原因となります。
サムローラーは防錆油で潤滑されており、定圧調節ではありません。サムローラーを使用して測定を行うと測定値が大きく異なる場合がありますので、適正かつ均一な測定力になるよう、ご使用時には十分ご注意ください。
LCD 表示部には、商品の製造工場名、黒や白の点やノイズが見えるものがあります。これは故障や故障ではありません。予めご了承ください。



- 図中の記号の説明**
 - ☑ : スイッチを短く押す。
 - ☒ : スイッチを長く押す。

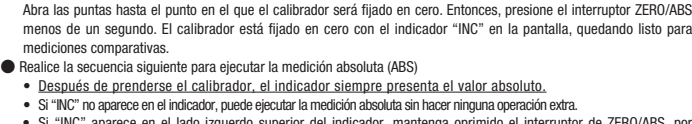
- [1] 各部の名称と機能**
 1. 外側測定面
 2. 段差測定面
 3. 内側測定面
 4. クランプねじ
 5. LCD 表示部
 6. スケールカバー
 7. デプスパー
 8. 本尺
 9. スライド
 10. コネクタキャップ (出力付きタイプのみ)
 11. サムローラー (サムローラーの裏がタイプのみ)
 12. モジュール部
 13. ZERO/ABS スイッチ (比較測定/絶対測定を切り換えます。[3] 参照)
 14. 電源 ON/OFF スイッチ
 15. in/mm スイッチ (inch 仕様のみ)
 16. ORIGIN スイッチ (原点の設定を行います。)
 17. 電池蓋
 18. 案内部
 19. 爪部

重要
電池は必ず SR44 (酸化銀電池) をご使用ください。
お買い上げのとき付属されている電池は、機能や性能を確認するためのものです。所定の寿命を過ぎた場合は交換してください。
電池をセットした後は、必ず ORIGIN (原点) 設定を行ってください。
電池の裏面に当たっては、発熱、発熱に注意してください。
電池をセットした後は、必ず ORIGIN (原点) 設定を行ってください。
電池が消耗しない場合は、再度電池を交換してください。
電池を交換する際には、電極端子を破損させないようにご注意ください。

- [2] ORIGIN (原点) 設定**
電池をセットした後に「---」が点滅表示されます。外側測定面を閉じた状態にして ORIGIN スイッチを 1 秒以上押し続けてください。[0.00] と数値が表示され、ORIGIN (原点) が設定されます。

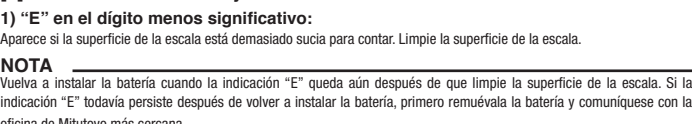
表記
電池をセットした場合は、最初に ORIGIN スイッチを押してオリジン値が設定されるまでの間 (左イラストの [2] の間)、スライドを移動させないで下さい。正常にカウントしない場合があります。

- [3] 比較測定 (INC) と絶対測定 (ABS)**
① 比較測定 (INC) を行うには、次のようします。
② 比較測定 (INC) を行うには、次のようします。
③ 比較測定 (INC) を行うには、次のようします。
④ 比較測定 (INC) を行うには、次のようします。

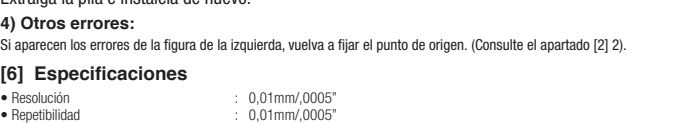


- [4] in/mm 切り換え (inch 仕様のみ)**
in/mm スイッチを押す度に inch 表示と mm 表示が切りかわります。

- [5] エラーと対策**
 - 1) 最小桁 "E" 表示
 - 2) "B" 表示、"Err-b" 表示、"Err-E" 表示
 - 3) 全ての桁が同じ数字、H 点滅した場合
 - 4) その他のエラー



- [6] 仕様**
 - 最小表示値: 0.01mm/0.005"
 - 繰返し精度: 0.01mm/0.005"
 - 差差: ±0.02mm/±0.01" (≦200mm/8"), ±0.03mm/±0.015" (>200mm/8")
 - 最大応答速度: 制限なし (速度によるカウントはありません。)
 - 電源: SR44 (酸化銀電池) 1 個
 - 連続使用時間: 約 15,000 時間 (≦200mm/8"), 約 15,000 時間 (>200mm/8")
 - 通常使用時間: 約 5 年
 - 電池寿命: ±1 カウント



- [7] 特別付属品 (出力付きタイプのみ適用)**
 - 接続ケーブル: パーツ No.959149 (1m)、No.959150 (2m) (出力付きタイプ)
 - ホールドユニット: パーツ No.959143 (本パーツに表示されるホールドができます。)
- [8] コネクタピン配列 (出力付きタイプのみ適用)**
- [9] データフォーマット (出力付きタイプのみ適用)**
- [10] タイミングチャート (出力付きタイプのみ適用)**



[7] 特別付属品 (出力付きタイプのみ適用)
接続ケーブル: パーツ No.959149 (1m)、No.959150 (2m) (出力付きタイプ)
ホールドユニット: パーツ No.959143 (本パーツに表示されるホールドができます。)

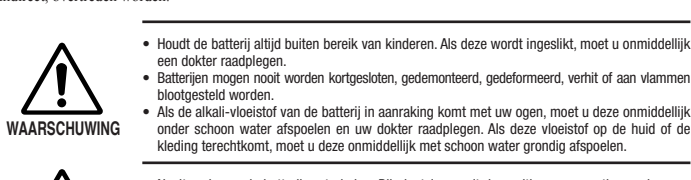
[8] コネクタピン配列 (出力付きタイプのみ適用)
(1) 出力線 (2) 全て "F" (3) 符号 (4) 測定値 (5) 小数点 (6) 単位

[10] タイミングチャート (出力付きタイプのみ適用)
*: DATASw はデータ出力スイッチが押されている間は、LOW になります。
*: DATASw が LOW レベルになり REQUEST が入力されるまでの時間 T5 は、データ処理装置の性能で異なります。

安全に関するご注意
商品のご使用に当たっては、記載の仕様・機能・使用上の注意に従ってご使用ください。それ以外でご使用になりますと安全性を損なうおそれがあります。

電磁両立性に関するご注意
本製品は、EMC指令に適合していますが、この要求を超える電磁妨害に対しては保証外となり、適切な対策が必要となります。

海外移転に関するご注意
本製品は「外国為替及び外国貿易法」の規制対象商品です。海外移転する場合は、事前に弊社にご相談ください。



- 警告**
 - 電池は乳幼児の手が届かない所に置いてください。万一、飲み込んだ場合には、医師と相談してください。
 - 電池はショート、分解、加熱、可燃物と一緒に入れないでください。
 - 万一、電池のアルカリ性溶液がもたれたら皮膚や衣服に付着した場合にはきれいな水で洗い流し、目に入ったときはきれいな水で洗った後、直ちに医師の治療を受けてください。

注意
電池は充電式ではないので充電しないでください。＋を正しく入れてください。液もれや破損のおそれがあります。
本製品の誤差部分には保証がつかない場合があります。

重要
本器を購入し初めて使用される際には、油を染み込ませた柔らかい布などで本器に塗られている防錆油を拭き取り、さらに両側の電池をセットしなおしてご使用ください。
3 ヶ月以上ご使用にならない場合には、本器より電池を外して保管してください。電池の液漏れや本器を破損する恐れがあります。
電源ボタンやセンサーなどを記入する際はご注意ください。
スケール (表示) に傷をつけないでください。
使用後は防錆処理を行ってください。錆の付着の原因となります。
サムローラーは防錆油で潤滑されており、定圧調節ではありません。サムローラーを使用して測定を行うと測定値が大きく異なる場合がありますので、適正かつ均一な測定力になるよう、ご使用時には十分ご注意ください。
LCD 表示部には、商品の製造工場名、黒や白の点やノイズが見えるものがあります。これは故障や故障ではありません。予めご了承ください。



- 図中の記号の説明**
 - ☑ : スイッチを短く押す。
 - ☒ : スイッチを長く押す。

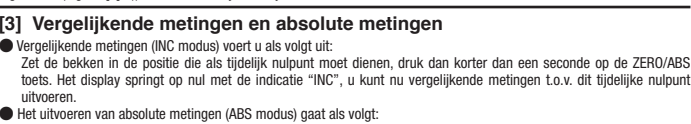
- [1] 各部の名称と機能**
 1. 外側測定面
 2. 段差測定面
 3. 内側測定面
 4. クランプねじ
 5. LCD 表示部
 6. スケールカバー
 7. デプスパー
 8. 本尺
 9. スライド
 10. コネクタキャップ (出力付きタイプのみ)
 11. サムローラー (サムローラーの裏がタイプのみ)
 12. モジュール部
 13. ZERO/ABS スイッチ (比較測定/絶対測定を切り換えます。[3] 参照)
 14. 電源 ON/OFF スイッチ
 15. in/mm スイッチ (inch 仕様のみ)
 16. ORIGIN スイッチ (原点の設定を行います。)
 17. 電池蓋
 18. 案内部
 19. 爪部

重要
電池は必ず SR44 (酸化銀電池) をご使用ください。
お買い上げのとき付属されている電池は、機能や性能を確認するためのものです。所定の寿命を過ぎた場合は交換してください。
電池をセットした後は、必ず ORIGIN (原点) 設定を行ってください。
電池の裏面に当たっては、発熱、発熱に注意してください。
電池をセットした後は、必ず ORIGIN (原点) 設定を行ってください。
電池が消耗しない場合は、再度電池を交換してください。
電池を交換する際には、電極端子を破損させないようにご注意ください。

- [2] ORIGIN (原点) 設定**
電池をセットした後に「---」が点滅表示されます。外側測定面を閉じた状態にして ORIGIN スイッチを 1 秒以上押し続けてください。[0.00] と数値が表示され、ORIGIN (原点) が設定されます。

表記
電池をセットした場合は、最初に ORIGIN スイッチを押してオリジン値が設定されるまでの間 (左イラストの [2] の間)、スライドを移動させないで下さい。正常にカウントしない場合があります。

- [3] 比較測定 (INC) と絶対測定 (ABS)**
① 比較測定 (INC) を行うには、次のようします。
② 比較測定 (INC) を行うには、次のようします。
③ 比較測定 (INC) を行うには、次のようします。
④ 比較測定 (INC) を行うには、次のようします。



- [4] in/mm 切り換え (inch 仕様のみ)**
in/mm スイッチを押す度に inch 表示と mm 表示が切りかわります。

- [5] エラーと対策**
 - 1) 最小桁 "E" 表示
 - 2) "B" 表示、"Err-b" 表示、"Err-E" 表示
 - 3) 全ての桁が同じ数字、H 点滅した場合
 - 4) その他のエラー



- [6] 仕様**
 - 最小表示値: 0.01mm/0.005"
 - 繰返し精度: 0.01mm/0.005"
 - 差差: ±0.02mm/±0.01" (≦200mm/8"), ±0.03mm/±0.015" (>200mm/8")
 - 最大応答速度: 制限なし (速度によるカウントはありません。)
 - 電源: SR44 (酸化銀電池) 1 個
 - 連続使用時間: 約 15,000 時間 (≦200mm/8"), 約 15,000 時間 (>200mm/8")
 - 通常使用時間: 約 5 年
 - 電池寿命: ±1 カウント

